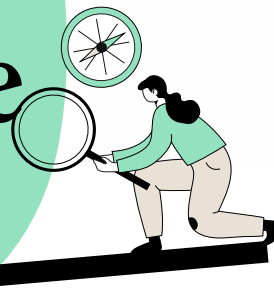


LEIDRAAD  
VOOR

# DE OMGEVINGS ANALYSE

en zelfevaluatie



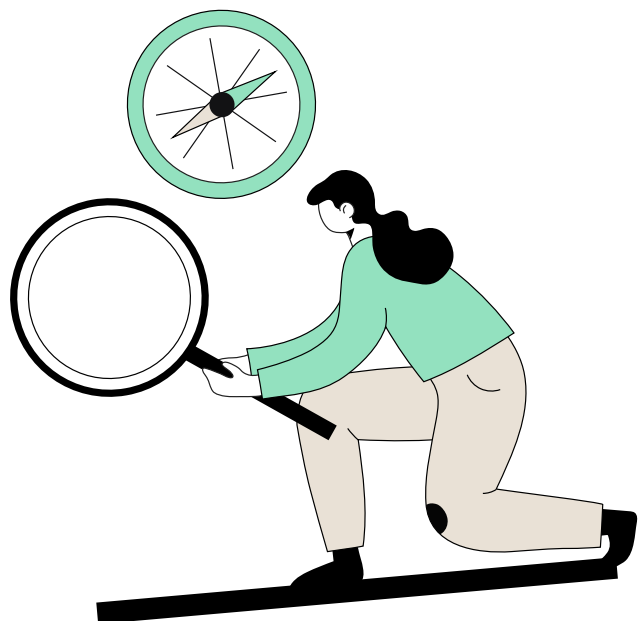
De omgevingsanalyse is een cruciaal onderdeel van de cultuurnota. Hiermee wordt de situatie in jouw regio geschetst: de uitdagingen, noden en opportuniteiten op het gebied van samenleven.

De analyse bundelt data over de regio, lijst potentiële partners en verenigingen uit jouw regio op, brengt noden in kaart en geeft ook je eigen sterktes en zwaktes (zelfevaluatie) een plek. Ze is de basis om een visie en beleidsdoelstellingen te definiëren. Het is dus belangrijk dat die analyse grondig gebeurt.

Binnen het nieuwe Bovenlokaal cultuurdecreet moeten IGS'en cultuur bovendien ook inzetten op de toeleiding van kansengroepen naar cultuurparticipatie. Wie die kansengroepen in jouw regio zijn, moet eveneens blijken uit de omgevingsanalyse. Reden te meer om hier de nodige aandacht aan te schenken.

---

**Hier vind je alvast enkele handvatten voor de opbouw van een goede omgevingsanalyse.**



# Waar houd je best rekening mee bij het opstellen van een omgevingsanalyse?

---

Allereerst is het belangrijk om **cijfermateriaal** te gebruiken om je verhaal te stofferen, contextualiseren of nuanceren. Houd er echter wel rekening mee dat cijfers slechts indicatoren zijn van een situatie en geen absolute werkelijkheid. Ze hebben vooral een **signaalfunctie**.

Door te vermelden wie de opdrachtgever van het onderzoek was, welke vragen zijn gesteld, wie er werd bevraagd ... maak je het cijfermateriaal beter interpreteerbaar.

Daarnaast is het essentieel om te bepalen welk cijfermateriaal je gaat gebruiken. Zoek daarbij naar een evenwicht tussen absolute getallen en grootheden (verhouding, percentage, gemiddelde, mediaan ...). En besef: maatschappelijke evoluties gaan traag. Zelfs onderzoeken van enkele jaren geleden kunnen nog altijd relevant zijn.

Zorg er ook voor dat je voldoende tijd inplant voor het opzoeken en verwerken van data. Bepaal de juiste onderzoeksvragen, methode en doelgroep. Voorzie budget als je onderdelen wil uitbesteden. En betrek eventueel (externe) experts om extra inzichten en expertise aan je analyse toe te voegen.

---

**Houd er rekening mee dat cijfers slechts indicatoren zijn van een situatie en geen absolute werkelijkheid. Ze hebben vooral een **signaalfunctie**.**

# Waar vind je algemene data over je regio?

De belangrijkste bronnen voor data (demografie, welvaart, economie & arbeidsmarkt, onderwijs, mobiliteit, zorg & welzijn, taal & integratie, cultuur & vrije tijd, toerisme, en tevredenheid van de inwoners) zijn te vinden in de **online databanken**. Houd er echter rekening mee dat de gegevens daar (nog) niet per regio beschikbaar zijn, maar enkel per gemeente of voor de volledige provincie.

## Databanken van de provincies en Brussel

- ▶ [Oost-Vlaanderen](#)
- ▶ [West-Vlaanderen](#)
- ▶ [Antwerpen](#)
- ▶ [Vlaams-Brabant](#)
- ▶ [Limburg](#)
- ▶ [Brussel](#)

## Provincies in cijfers

De website [provincies.incijfers.be](#) bundelt informatie van alle Vlaamse provincies. Gebruikers kunnen per thema of indicator data opvragen over verschillende samenlevingsdomeinen. Je vindt er ook thematische rapporten, omgevingsanalyses of provinciale studies.

## Statistieken van België, Vlaanderen of Europa

Via de website van [Statbel](#) vind je statistische gegevens over

verschillende levensdomeinen op federaal niveau. Deze gegevens zijn nuttig om eigen regionale gegevens tegen af te wegen of te benchmarken. Voor statistieken op Vlaams niveau kun je terecht op [Statistiek Vlaanderen](#).

Als je op zoek bent naar Europese gemiddelden of andere Europese cijfers, ga dan naar de website van [Eurostat](#).

## Gemeente-stadsmonitor

▶ De gemeente-stadsmonitor biedt de mogelijkheid om syntheses en grafieken op te vragen per thema en per gemeente. Je vindt er meer cijfers over vrije tijd, cultuur en toerisme dan in de databanken van de provincies. De gegevens kun je manueel bundelen per regio of voor alle gemeenten van het IGS. Via de applicatie 'jouw gemeentescan' is het makkelijk om te benchmarken en rapporten te downloaden met synthesetabellen, grafieken en kaarten.

## TIPS

Bij sommige **provinciale administraties** kun je vragen om data voor jou te bundelen. Check zeker of de optie er is via de website van jouw provincie.

In de **gemeente-stadsmonitor** kunnen gegevens eenvoudig worden gebundeld voor verschillende gemeenten door vanuit één gemeente te vertrekken en deze als benchmark in te stellen voor de andere gemeenten.

Overweeg het gebruik van **artificiële intelligentie (AI)** om informatie te bundelen of te structureren. Via [Chat-GPT](#) is het, mits het ingeven van de juiste input, mogelijk om gegevens te bundelen, synthetiseren of zelfs uit te schrijven. Het is ook een handige zoekmachine om (basis)info over je regio te verkrijgen. Bekijk de generereerde teksten wel kritisch en zorgvuldig, het gaat over een robot, geen mens.

# Waar vind je specifieke informatie over cultuur of cultuurparticipatie in je regio?

Cijfers over cultuur en cultuurparticipatie per gemeente in Vlaanderen kunnen uit verschillende bronnen worden gehaald. Hieronder staan enkele belangrijke bronnen en methoden om deze gegevens te vinden:

## Vlaamse overheid – Departement Cultuur, Jeugd en Media

► Het departement CJM publiceert regelmatig rapporten en gegevens over cultuurparticipatie en culturele voorzieningen op haar website. Daarnaast bieden ze ook specifieke studies en cijfers per gemeente aan.

## Culturele databanken en rapporten

In de ► Participatiesurvey worden gegevens over cultuurparticipatie en -voorzieningen in Vlaanderen verzameld en gepresenteerd. Het meest recente rapport, uit 2023, is het vierde en meteen ook het laatste rapport dat zal verschijnen.

► CULT, de belangenbehartiger van de cultuurhuizen, brengt regelmatig rapporten uit rond specifieke thema's (tevredenheidsenquêtes, gebruikersonderzoek ...)

De ► VVBAD publiceert regelmatig rapporten over bibliotheken, archieven en documentatiecentra.

## Gemeentelijke cultuurdiensten

Bezoek de websites van individuele gemeenten of neem rechtstreeks contact op met de gemeentelijke cultuurdiensten. Zij beschikken vaak over lokale statistieken en rapporten over cultuurparticipatie, specifiek voor hun werkingsgebied. De ► lokale vrijetijdsmonitor geeft een overzicht van alle Vlaamse gemeenten.

## Onderzoeksinstituten en universiteiten

Onderzoeksinstituten en universiteiten in Vlaanderen voeren regelmatig studies uit naar cultuurparticipatie en publiceren vaak gegevens en rapporten over hun bevindingen. ► KU Leuven, ► UGent en ► UAntwerpen zijn hier de voornaamste bronnen. Zo host de UAntwerpen bijvoorbeeld het ► Fonds voor Cultuurmanagement, dat publicaties en onderzoeken ondersteunt en uitbrengt. UGent en de VUB beheren samen het ► Kenniscentrum Cultuuronderzoek, dat zich richt op de beleving en participatie in cultuur.

## Vlaamse Gemeenschaps- commissie (VGC)

Voor de Brusselse regio publiceert de ► Vlaamse Gemeenschapscommissie rapporten en statistieken over cultuurparticipatie, cultuurconsumptie, publiekstevredenheid, toegankelijkheid ...

## Cultuurplatformen en -netwerken

Cultuurplatformen, zoals ► Cultuurloket of lokale cultuurverenigingen, kunnen nuttige gegevens en inzichten bieden over cultuurparticipatie of cultuurconsumptie in specifieke gemeenten of regio's.

Versillende centrumsteden hebben tegenwoordig een Kunstenoverleg dat specifieke landschapstekeningen of beleidsplannen opmaakt voor het cultuurbeleid in hun gemeente. Vaak bevatten deze plannen ook ruimere info over de omliggende regio's. Gent (► GKO), Antwerpen (► AKO), Brussel (► RABKO), Kortrijk (► KKO), hebben reeds een eigen landschapstekening opgesteld. Ook Brugge (► BCO) en Limburg (► LIKO) hebben een Kunstenoverleg en verzamelen dus wel interessante info.

Als je specifieke focus ligt op jeugd of jeugdcultuur, beschikt ► De Ambrassade over heel wat expertise en kennis over jeugdwerkbeleid.

► Bataljong bundelt relevante informatie over jeugdbeleid en beleidsparticipatie van kinderen en jongeren in steden en gemeenten.

Voor informatie over de digitalisering in de Vlaamse cultuursector kun je terecht bij ► Cultuurconnect en ► Meemoo.

# Hoe begin je aan een *mapping* van alle potentiële partners en verenigingen?

Eén van de criteria in de cultuurnota is de 'relevantie en positionering van het IGS cultuur ten opzichte van andere actoren in het werkingsgebied'. Dit vereist dat de 'andere actoren in het werkingsgebied' in kaart worden gebracht. Het werkingsgebied zelf hangt af van je omgevingsanalyse. Ga je hierin bijvoorbeeld aangeven dat je wil inzetten op het betrekken van etnisch-culturele minderheden (ECM), dan moet je in kaart brengen welke zelforganisaties, federaties of verenigingen van ECM aanwezig zijn in je regio. Dit is sowieso ook handig, aangezien het vereist is om in te zetten op de toeleiding van kansengroepen.

Wie of wat kan jou helpen bij de *mapping*?

---

## De kaart van OP/TIL

OP/TIL heeft voor intern gebruik  
▶ een overzichtskaart van de culturele samenwerkingsverbanden in jouw regio. Dit is een handig hulpmiddel om jouw IGS cultuur te positioneren tegenover andere samenwerkingsverbanden in de regio. Let wel op, want de kaart wordt up-to-date gehouden dankzij jouw input. Als je dus fouten opmerkt, geef ze dan door. Zo blijft de informatie actueel.

---

## Verenigingen behorend tot het sociaal-cultureel volwassenenwerk

▶ Socius, het steunpunt voor sociaal-cultureel werk, biedt op haar website een overzicht van alle 129 door de Vlaamse overheid

erkende organisaties binnen het decreet sociaal-cultureel volwassenenwerk. Hieronder vallen vele etnisch-culturele verenigingen en federaties, maar ook burgerinitiatieven, de Avansa's en andere thematische of doelgroep-specifieke belangenverenigingen (rond onder meer LGBTQI+, ecologie, armoede, senioren, andersvaliden, vrouwenrechten ...). Veel van deze organisaties hebben lokale leden en afdelingen verspreid over heel Vlaanderen, en dus ook in jouw regio.

▶ De Federatie behartigt de belangen van het sociaal-cultureel volwassenenwerk en de amateurkunsten. Op hun website staat een overzicht van al hun leden over heel Vlaanderen.

---

## Zorg en welzijnsinstellingen

Op ▶ [desocialekaart.be](http://desocialekaart.be) vind je alle info over het zorgaanbod in Vlaanderen en Brussel. Via de zoekfunctie kan je zoeken op type zorg en per gemeente of regio. Woonzorgcentra, OCMW's, armoedeverenigingen ... zijn hier allemaal terug te vinden.

---

## Jeugd en jeugdwerkingen

▶ De Ambrassade bundelt informatie, data en contactgegevens van alle lokale en bovenlokale jeugdactoren in Vlaanderen, en van alles binnen het jeugddecreeet.

▶ Bataljong ondersteunt 5 regio's in Vlaanderen die een werkingsubsidie binnen het decreet bovenlokaal jeugdbeleid ontvangen.

---

## Sport

Het kennisplatform van [Sport Vlaanderen](#) biedt een overzicht van data en publicaties rond sportbeleid, sportinfrastructuur en sportactoren.

---

## Toerisme

► [Toerisme Vlaanderen](#) bundelt data over toeristische infrastructuur, toeristische diensten, aantallen en trends. Daarnaast verzamelen de meeste provincies informatie over hun eigen grondgebied.

---

## Onderwijs

Op de website van het [departement Onderwijs](#) vind je verschillende statistieken en informatie.

---

## Cultureel en onroerend erfgoed

► [FARO](#) is het Vlaams steunpunt voor cultureel erfgoed (roerend en immaterieel). Hun kenniscentrum bevat talloze rapporten, onderzoeken en publicaties.

Het [Agentschap Onroerend Erfgoed](#) heeft informatie over het bouwkundig, archeologisch, landschappelijk en varend erfgoed.

---

## Lokale netwerken vrijetijdsparticipatie

Op de website van het [departement CJM](#) vind je een overzicht van alle gemeenten die beschikken over een lokaal netwerk vrijetijdsparticipatie.

► [Demos](#) bundelt verdere inzichten en analyses.

---

## TIPS

---

Het is niet nodig om telkens opnieuw het warm water uit te vinden. De [wegwijzer maatschappelijke ontwikkelingen](#) van Socius biedt ook voor IGS'en cultuur nuttige informatie en potentiële partners.

---

Neem contact op met de **secretariaten van federaties van zelforganisaties** zoals [IC](#), [FMV](#), [FMDO](#), [FZOVL](#), [UAV](#), [Sankaa](#) ... Zij kunnen een lijstje bezorgen van aangesloten vzw's in jouw regio.

---

Beperk een mapping niet enkel tot geregistreerde of erkende verenigingen; **probeer ook informele netwerken in kaart te brengen**. Dit kan door sleutelfiguren te betrekken en aanwezig te zijn op plekken waar interessante praktijken ontstaan. Weet wat er leeft en gebeurt op het terrein.

# Hoe maak je werk van een gedegen zelfevaluatie?

Bij een omgevingsanalyse hoort ook een oprechte zelfevaluatie: wat deed je de afgelopen jaren goed? Wat kon beter? Waar ging je de mist in? Welke lessen heb je hieruit getrokken?

Een zelfevaluatie is een **kritische analyse** van zowel het verleden als het heden van de organisatie. Door een duidelijk beeld van de huidige situatie te krijgen, kun je ook de toekomst beter plannen.

Het is belangrijk om je bij een zelfevaluatie te richten op **alle onderdelen van de organisatie**, aangezien die onderling met elkaar verbonden zijn.

Diverse organisaties hebben **zelfevaluatietools** ontwikkeld:

Socius heeft de handige en gebruiksvriendelijke tool

► 'zelfevaluatie in een oogopslag' ontwikkeld, die eigenlijk door alle organisaties in de cultuursector kan worden gebruikt.

► EFQM is een internationale tool die vele organisaties uit de profit en non-profit sector gebruiken om hun management en prestaties te evalueren. Een bijkomend voordeel is dat EFQM een kwaliteitslabel toekent aan organisaties.

Cultuurloket ontwikkelde een ► zelfevaluatietool om de innovatiecapaciteit van je organisatie in kaart te brengen.

► GovernanceQ is een gerenomeerd Nederlands bedrijf dat vormingen en begeleidingen rond zelfevaluatie opzet.

► FARO somt een hele reeks handleidingen en tools op voor het opzetten van een zelfevaluatie door het bestuur van organisaties.

De ► Pronet-quickscan (Arteveldehogeschool) maakt het mogelijk om op een korte en eenvoudige wijze een inschatting te maken van de sterke en zwakke punten van je samenwerkingsverbanden.

Als IGS cultuur is het ten slotte ook belangrijk om de **regierol te evalueren**. Maak daarvoor gebruik van de toolkit van OP/TIL.

## TIPS

Ongeacht welke tool gebruikt wordt voor de zelfevaluatie, alles hangt af van de beschikbaarheid van gegevens. Maak daarom vooraleer je begint een **oplijsting van alle gegevensbronnen** waarover je beschikt.

Het is niet altijd nodig om complexe tools te gebruiken voor een zelfevaluatie, en je hoeft zeker geen hoge kosten te maken door private spelers in te schakelen.

**Stel jezelf** oprecht de volgende **3 vragen**:

- **Wat zijn onze sterke punten?**
- **Wat kunnen we beter doen?**
- **Welke lessen kunnen we hieruit trekken voor de toekomst?**